



Hjem > Landdistriktsmidler > 2014 > Formidling og demonstration ny viden > Svampebekæmpelse i majs

Svampebekæmpelse i majs

Svampe sygdomme i majs bekæmpes ved 5-10 pct. angrebne planter indtil sprøjtefristen. I marker med forfrugt majs og samtidig reduceret jordbearbejdning "risikomarker" anbefales bekæmpelse generelt, fordi risikoen for angreb her er meget høj.

Følg udviklingen i registreringsnettet for svampe i majs.

Indhold

- [Sprøjtefrist](#)
- [Kun Opera er godkendt](#)
- [Anbefaling](#)
- [Forsøgsresultater](#)
- [Påvirkning af foderværdi?](#)
- [Risikomarker](#)
- [Sortsforskelle](#)
- [Registreringsnet i 2014](#)
- [Sprøjt et træk i dine marker](#)
- [Symptomer](#)

Majs kan angribes af majsøjeplet og majsbladplet. Majsøjeplet trives under kølige (ca. 15-22 °C) og fugtige forhold, mens majsbladplet trives bedst ved lidt højere temperaturer (ca. 20-28 °C) og bladfugt.

Der findes ingen varslingsjeneste for de to svampesygdomme. I Slesvig Holsten arbejdes med en klimamodel for majsøjeplet, hvor indledende undersøgelser tyder på, at 35-40 timer med bladfugt/over 85 pct. luftfugtighed giver infektion. Da der oftest er bladfugt om natten, øger især mange timer med nedbør om dagen risikoen for angreb.

[Til top](#)

Sprøjtefrist

Beslutningen om evt. bekæmpelse skal træffes inden sprøjtefristen, som pt. er st. 51 (hanblomsterstand ikke synlig, men mærkbar). Firmaet oplyser dog, at de indenfor få dage forventer, at Opera får udvidet sin godkendelse til st. 65 (fuld blomstring), hvilket ofte er omkring 1. august. Miljøstyrelsen meddeler den 1. juli 2014, at sprøjtefristen for Opera i majs nu er st. 65. Se yderligere i [Artikel nr. 1802](#), 2014.

[Til top](#)

Kun Opera er godkendt

Kun Opera er godkendt til svampebekæmpelse i majs. Den maksimale dosis er 1,5 liter pr. ha, men omkring 0,7 liter pr. ha anbefales. I to forsøg ved Aarhus Universitet i 2011 var der kun meget lille forskel på nettomerudbyttet med 0,75 l og 1,5 l Opera trods usædvanlig tidlige og kraftige angreb. Opera har ikke effekt mod Fusarium.

[Til top](#)

Anbefaling

Bekæmpelse anbefales:

- i alle majsmarker med forfrugt majs og samtidig reduceret jordbearbejdning.
- i øvrige marker ved over 5-10 procent angrebne planter (flere bladpletter pr. plante).
- anvend omkring 0,7 liter pr. ha Opera. En behandling er oftest tilstrækkelig, men ved meget tidlige angreb kan en splitbehandling med 0,5 l Opera med 2-3 ugers mellemrum være aktuel.
- anvend med en konventionel sprøjte omkring 200-250 liter vand.

Forsøgsresultater

Forsøg med reduceret jordbearbejdning og samtidig forfrugt majs ("risikomarker"): Siden 2008 har der under disse dyrkningsforhold været udført i alt 12 landsforsøg med svampebekæmpelse i kernemajs og siden 2010 i alt 6 forsøg i majsshelsæd.

I kernemajs har 8 af 12 forsøg været rentable, og der er ved ny afgift i gennemsnit opnået et nettomerudbytte på 3,8 hkg/ha (variation +6,5 til 18,2 hkg/ha) eller ca. 450 kr./ha ved 120 kr./hkg. I forsøgene har været anvendt 1,125 l Opera.

I majsshelsæd har alle 6 forsøg været rentable, og der er ved ny afgift i gennemsnit opnået et nettomerudbytte på 3,6 a.e (variation 0,7-14,0 a.e) eller 385 kr./ha ved 107 kr. for en afgrødeenhed ved sprøjtning. I forsøgene har været anvendt 1,125 l Opera.

Forsøg med pløjning og forfrugt majs: Kun ca. halvdelen af de i 2013 anlagte forsøg førte til brugbare resultater. I 3 forsøg i majsshelsæd og 1 forsøg i kernemajs blev der ikke opnået rentable merudbytter. I 2013 kom der tidlige angreb af majsøjeplet i flere marker, men det tørre vejr senere hæmmede udviklingen.

[Til top](#)

Påvirkning af foderværdi?

Der har i forsøgene ikke kunnet påvises en sikker effekt på foderværdien ved svampesprøjtning.

Risikomarker

Promilleafgiftsfonden for landbrug



Se 'European Agricultural Fund for Rural Development'

Marker, der er mest udsatte for angreb, er:

- Marker med forfrugt majs og samtidig reduceret jordbearbejdning med mange planterester, fordi smitstof af majsbladplet og majsøjeplet overlever på planterester af majs.
- Kernemajs og kolbemajs er mere udsatte for angreb end majshelsæd, fordi vækstperioden er længere, og svampene derfor har længere tid til at brede sig.
- Marker med modtagelige sorter.

Sortsforskelle

Der findes endnu kun et begrænset grundlag for at skelne mellem sorterne, men hvert år bedømmes angrebene i sortsforsøgene. I tabel 1 ses resultater fra 2011-2013. Der er vist pct. dækning på de 2 blade under kolben, da angreb her oftest er mest udbredt.

Tabel 1. Oversigt over angreb, procent dækning på de 2 blade under kolben, 16 landsforsøg 2011-2013. Yukon har indgået i 14 landsforsøg med kernemajssorter i 2011-2013.

[Til top](#)

Sort	Procent dækning	
	majsøjeplet	majsbladplet
Aastar	1	1
Activate	4	3
Alfastar	(2)	(0)
Amagrano	1	2
Ambition	2	2
Anvil	4	2
Arcade	3	3
Asgaard	(1)	(1)
Atrium	2	2
Chavoxx	6	2
Emblem	1	2
Fieldstar	1	2
LG 30211	0	1
Mixxture	2	2
Monty	2	1
NK Bull	1	1
Nitro	0	0
Ramirez	(3)	(2)
Sergio KWS	(3)	(1)
Severus	2	2
Sphinxx	1	1
Sunlite	(3)	(2)
Truxx	3	1
Yukon	3	2

() = kun 2 års forsøg.

Registreringsnet i 2014

I 2014 fortsætter registreringsnettet, hvor angrebet af bladsvampe i ca. 25 majsmarker følges. Der bedømmes hovedsagelig i pløjede majshelsædsmarker, men også i upløjede marker. Der bedømmes fra 7.-8. juli og ugentligt, så længe sprøjtning er muligt. Fra ultimo august bedømmes hver 14. dag for at se udviklingen. I markerne følges både et sprøjtet og usprøjtet område. Udviklingen kan følges på www.landbrugsinfo.dk/regnet.

[Til top](#)

Sprøjt et træk i dine marker

For at blive klogere anbefales det, at du både har et sprøjtet og usprøjtet træk med Opera i dine marker. Herved kan du se evt. forskel på, hvor hurtigt bladene visner. Har du flere sorter på ejendommen, anbefales dette i alle sorter. Tag gerne et foto af evt. forskelle. Resultaterne bedes videregivet til planteavlskonsulenterne, således at erfaringerne kan indsamles.

[Til top](#)

Symptomer

På billede 1-2 ses angreb af majsbladplet. På billede 3-5 ses angreb af majsøjeplet.



Billede 1. Majsbladplet. Pletterne er aflange og brune. Farven kan variere lidt.



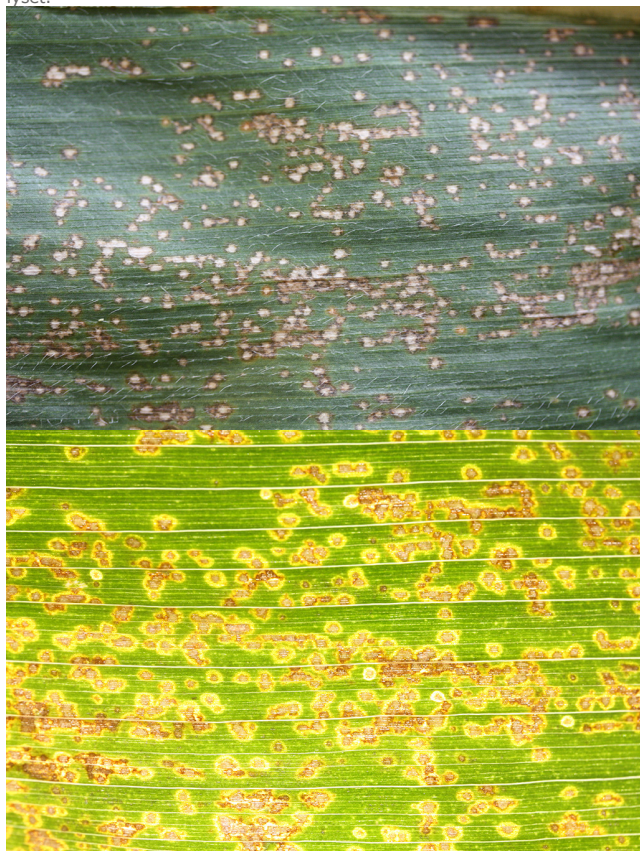
Billede 2. Majsbladplet. Pletterne er aflange og brune. Farven kan variere lidt.



Billede 3. Majsøjjeplet.



Billede 4. Majsøjeplet. De talrige runde brune pletter med en gul zone omkring er typiske. Symptomerne er især tydelige, når bladet holdes op mod lyset.



Billede 5. Majsøjeplet. Der er tale om angreb på samme blad, hvor bladet først er fotograferet ovenfra (øverst) og herefter fotograferet op mod lyset (nederst).

[Til top](#)

Kontakt din [lokale rådgivningsvirksomhed](#), hvis du vil vide mere om dette emne.